



QUI SOMMES NOUS ?

Animés par nos valeurs

- Inclusion, tolérance, représentativité
- Transparence
- Justice sociale, défense des personnes et groupes vulnérables
- Autonomie des initiatives et projets communautaires
- Participation citoyenne dans la prise de décision, consultation et décisions qui reflètent les valeurs de la communauté
- Foi en la compétence des personnes et des organismes et
Appui à cette compétence
- Démocratie
- Communauté forte

Guidés par notre mission

Le Conseil communautaire Notre-Dame-de-Grâce est un organisme qui agit pour promouvoir, améliorer et soutenir le bien-être de la communauté de Notre-Dame-de-Grâce et de ses résidents.

Le Conseil communautaire de Notre-Dame-de-Grâce est lieu de mise en réseau et un centre d'information communautaire pour le quartier de Notre-Dame-de-Grâce. Il travaille avec les citoyens et les organismes par le biais de l'organisation communautaire et de mesures d'encadrement visant à faire face aux préoccupations du milieu et à trouver des solutions. Le Conseil met l'accent sur la qualité de vie, la justice sociale et sur la participation des résidents de NDG.

Au cours de l'exercice 2009-2010 le Conseil a fidèlement poursuivi la tradition, de plus en plus marquée à Notre-Dame-Grâce, selon laquelle les organismes et les résidents travaillent de concert afin de répondre à des enjeux communs.

Cette année, on peut notamment souligner les initiatives suivantes:

- Le leadership qu'a assuré le Conseil en regroupant les organismes afin de trouver une solution au manque de locaux adaptés aux organismes communautaires et abordables.
- La mise en place de services et d'une communauté accueillante pour le nombre croissant d'immigrants qui choisissent d'élire domicile à Notre-Dame-Grâce et qui représentent un enjeu pressant. Notre leadership auprès du comité d'action 6 à 12 de Notre-Dame-Grâce dans le cadre du projet "*Bienvenue à NDG*" du MICC (Ministère d'Immigration et des Communautés Culturelles) dont nous sommes fiduciaire, ainsi que la supervision du développement d'un plan d'action, à l'échelle communautaire, par le Comité de travail des relations interculturelles qui répond à la question de l'accueil des nouveaux arrivants.
- La construction du CUSM sur le site de la cours Glen ainsi que la reconstruction de l'échangeur Turcot sont deux mégaprojets qui auront un impact sur notre quartier. Nous travaillons donc avec des organismes partenaires de la Concertation inter-quartier de Notre-Dame-Grâce, St. Henri et Westmount ainsi que l'hôpital afin de nous assurer que les intérêts de la communauté primeront.
- Les participants à la Table Ronde travaillent de concert afin de déterminer la meilleure manière de travailler collectivement pour mettre en œuvre des initiatives à même de réduire directement la pauvreté.
- La promotion de la sécurité publique, renforcée par l'Arrondissement, a mené à la formation du comité de sécurité urbaine dont nous sommes membres.



Gillian Keefe

L'aptitude du Conseil à établir des liens avec d'autres partenaires, externes au quartier, à été consolidée par ma participation au programme **Leadership Rassembleur**, une initiative permanente de **Centraide**, visant au développement du leadership communautaire. Des problèmes d'une autre ampleur et des perspectives plus vastes sont venus enrichir le travail du Conseil par le biais de mon implication à titre de membre du conseil d'administration de la Coalition Montréalaise des Tables de quartier, un regroupement de 29 Tables de quartier de Montréal.

L'évolution de ces dossiers et de nombreux autres, qui apparaîtront dans le présent rapport, a été possible grâce au travail et à l'expertise de l'équipe formée par les employés, le conseil d'administration et les bénévoles; c'est un groupe de personnes remarquables déterminées à améliorer les choses et qui m'émeuvent. Je tiens à remercier chacune d'entre elles.

Gillian Keefe, directrice générale

Cette année, lors de réunions mensuelles, les 14 membres du conseil d'administration ont abordé des questions difficiles et complexes qui incluent:

- Comment apporter un soutien financier et démocratique aux organismes vulnérables de Notre-Dame-de Grâce particulièrement à ceux qui desservent les familles?
- Comment remplir efficacement notre rôle de fiduciaire de projets? La reconnaissance de l'importance du travail de l'équipe du Conseil en dépit d'un budget limité?
- Comment déterminer les priorités parmi de nombreux besoins et face à des ressources limitées?
- Comment encourager davantage la participation des résidents de Notre-Dame-de Grâce dans la vie démocratique de la communauté?
- Comment développer le leadership du futur à Notre-Dame-de-Grâce ?

Bien qu'il s'agisse de défis perpétuels auxquels le Conseil et, plus largement, la communauté font face les conclusions des discussions apparaîtront dans le plan d'action 2010-2013

Alors que certains membres arrivent au terme de leur mandat un renouvellement du Conseil d'administration aura lieu comme le veut la pratique. Nous tenons à remercier Kevin Copps, Camiella Hay, Sylvie Laferrière et Spencer Mann d'avoir consacré temps, efforts et sagesse à la volonté qu'a le Conseil d'améliorer la vie communautaire.

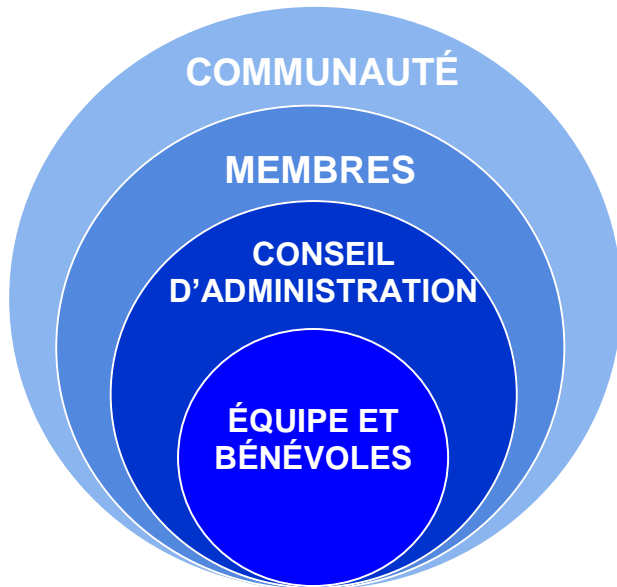
Nous tenons tout particulièrement à souligner l'énorme contribution de Sharon Leslie membre du Conseil d'administration depuis 10 ans. L'expérience et les compétences de Sharon et notamment sa foi en l'importance de la participation des résidents à la vie communautaire démocratique ont eu une grande influence sur l'organisme et sur Notre-Dame-de Grâce. Nous vous remercions d'avoir travaillé sans compter et pour votre grand discernement.

Les membres du Conseil d'administration vivent ou travaillent à Notre-Dame-de-Grâce:

André Mitchell
 Camiella Hay
 John Richardson
 Kevin Copps
 Louise Fournier
 Paul Shubin
 Spencer Mann
 Rita Del Grande
 Sharon Leslie
 Stephanie Childs
 Sylvie Laferrière
 Tiopia (Tia) Dayle
 Michelle Ohnona
 (Nommée par les employés)
 Gillian Keefe
 (Directrice générale)



Aborder des questions complexes importantes pour la communauté de Notre-Dame-de-Grâce



la communauté

Population diversifiée de

66 074

personnes

les membres

Base du Conseil. Les membres mandatent le CA lors de l'assemblée générale annuelle. Le Conseil compte

141

 membres dont

40

 organismes et

101

 particuliers


l'équipe

Gillian Keefe : Directrice

Gina Lacasse : Coordinatrice de centre de ressources

Graziella Bieto Challenger: Assistante administrative et traductrice

Halah Al-Ubaidi : Organisatrice communautaire

Leslie Bagg: Organisatrice communautaire

Michelle Ohnona: Organisatrice communautaire pour Benny Farm

Contractuels

Aleksandra Petrovic Graonic (Carte interactive)

Anna Goldfinch : Emploi d'été

Yan Ke: Emploi d'été

Samantha Maurer: Coordinatrice du Comité de Travail des Relations Interculturelles

Le travail des bénévoles est essentiel au succès du Conseil. Les tâches de bureau telles que la réception téléphonique, la saisie de données, et le classement sont des éléments importants compte tenu de la nature concrète du travail que nous effectuons. Nous voudrions remercier tous les bénévoles qui nous ont apporté leur appui. Soulignons également l'importante contribution des résidents de la communauté qui ont apporté leur soutien au travail du Conseil en participant au niveau du Conseil d'administration et des comités d'action.

Le Conseil a également pour fonction d'identifier les personnes désireuses de faire du bénévolat et de les orienter vers des organismes ou autres structures où ces compétences trouveront leur place. Ces personnes sont issues de la communauté de Notre-Dame-de-Grâce et des environs; et ont beaucoup d'énergie et d'aptitudes à offrir; elles ont besoin de trouver des endroits où offrir leurs talents au bénéfice de toute la communauté.



Plus de 100 bénévoles une ressource inestimable

Comité organisateur de la Table Ronde

Halah Al- Ubaidi (Coordinatrice) , Gillian Keefe (NDG CC), Gail Tedstone, Nabila Ghernati (CDEC CDN/NDG), Jim Olwell (CSSS Cavendish), Nikki Schiebel (Éco-quartier NDG), Marie-José Mastromonaco (CSDM), Fiona Keats (Depôt alimentaire NDG)

Comité de soutien de NDG 2020

Halah Al-Ubaidi (Coordinatrice), Gail Tedstone (Résidente), Bob Butler (Résident), Jim Olwell (CSSS Cavendish) Linda Bernier (NDG YMCA), Nabila Ghernati (CDEC CDN/NDG), Irene Lee-Olivier (Résidente), Ursula Tokateloff (Résidente)

Bénévoles du bureau

Pierre Blouin, Shirin Meshir, Dennis Vossos, Andy Doi Ying, Karen Mitchell, David Seymour, LEEANNE HOPKINS, Sylvie Charest, and Sabina Gergel, Louise L.

Clinique d'impôts

Louise L., LEEANNE, JAMIE

Carte de Notre-Dame-de-Grâce

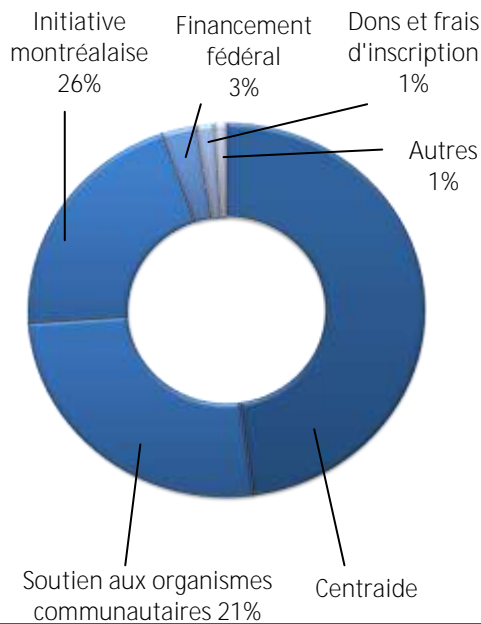
Darren Veres (McGill University –École d'urbanisme)

Stagiaires

Annaëlle Dubuc: UQAM
Elise Melansson - McGill School of Social Work
Colin Wyke - ERS Corporation pour le développement de la jeunesse.
Namrata Parekh - ERS Corporation pour le développement de la jeunesse

Repas de Noel

Trop nombreux pour tous les mentionner mais cependant très appréciés



Sources de revenus affectés aux activités principales

Nous tenons à remercier nos principaux bailleurs de fonds dont le soutien constant nous permet d'accomplir notre mission: **Centraide, Initiative Montréalaise** (Financement triparti regroupant **Centraide** du Grand Montréal, **la Direction de la santé publique**, l'Agence pour le développement de réseaux locaux de santé et de services sociaux de Montréal, **et la Ville de Montréal**, Direction de la sécurité du revenu et du développement social, et arrondissements) ainsi que l'Agence de la santé et des services sociaux (SOC).

Le Conseil a bénéficié de subventions à court terme destinées à des projets spécifiques. Au cours de l'exercice 2009-2010 Centraide nous a accordé une subvention, pour la deuxième année consécutive, afin d'appuyer le projet de développement communautaire de Benny Farm. De plus, nous avons bénéficié de deux subventions de l'Arrondissement pour les projets Suivants: « Concertation et relations avec les communautés culturelles du quartier » et « Les ressources accessibles »

Cette année nous avons également été fiduciaire de cinq projets: Le projet Bienvenue à NDG, une initiative du Comité d'action 6-12; les marchés saisonniers, réalisés à l'initiative de la Table de sécurité alimentaire de Notre-Dame-de-Grâce. De plus, L'Alliance de recherche universités-communautés de McGill (ARUC) nous a octroyé une subvention pour soutenir le travail de la coalition inter quartier. Enfin, la Ville de Montréal et par l'entente administrative du développement social et de lutte contre la pauvreté et l'exclusion sociale ont financé les projets « Clef de la Ville », d' HIPPY Québec, et « Jeunes leader » initié par la Table de jeunesse dont nous avons également été fiduciaire .



Agence de la santé
et des services sociaux
de Montréal

Québec 

Les initiatives du Conseil soutiennent notre rôle de Table de Quartier

Carte de Notre-Dame-de-Grâce

En 2007, le Conseil communautaire de Notre-Dame-de-Grâce avec le soutien de l'Arrondissement Côte-des-Neiges Notre-Dame-de-Grâce a produit une carte de Notre-Dame-de-Grâce sur papier. Nous faisons face au défi permanent de respecter les changements du secteur communautaire. Cette mise à jour étant coûteuse et demandant un investissement de temps considérable, en 2009, le Conseil a obtenu des fonds de l'Arrondissement Côte-des-Neiges et Notre-Dame-de-Grâce pour assurer la réalisation de cartes interactives destinées aux résidents ainsi qu'aux organismes.



La première est une carte sur Google qui répertorie les ressources disponibles à Notre-Dame-de-Grâce ainsi que les coordonnées des contacts utiles mais également des photos (actuellement visible sur notre site). Nous sommes en passe de produire une seconde carte en étroite collaboration avec Collectif Quartier (www.collectifquartier.org). Cette carte qui sera disponible via notre site web inclura entre autre des données démographiques, des écoles et des organismes. Notre-Dame-de-Grâce sera le premier quartier à disposer d'une carte de quartier complète et bilingue sur le site web de Collectif Quartier. La carte sera continuellement mise à jour par Collectif Quartier et, espérons le, inspirera d'autres quartiers, arrondissements et villes.

Nous apprécions l'expertise d'Alekzandra Petrovic qui a travaillé d'une manière collaborative et dans un esprit communautaire en y associant l'expertise et les suggestions de nombreux résidents de Notre-Dame-de-Grâce .

Infolettre électronique

L'infolettre électronique hebdomadaire du Conseil Communautaire « Qu'est-ce qui se passe à NDG » est destinée aux organismes communautaires et individus leur permettant d'avoir une portée à l'échelle de la communauté en publiant leurs événements à venir ainsi que toute information intéressante.

Cette année nous avons envoyé 44 lettres à 686 abonnés (118 particuliers et organismes membres, 266 provenant d'organismes communautaires, d'établissement scolaires, des institutions). On compte également parmi ceux-ci des représentants politiques, des bailleurs de fonds, des représentants du gouvernement, 45 médias francophones et anglophones et 257 particuliers. L'info-lettre électronique est maintenant disponible sur notre site web.

L'objectif du centre de ressource du Conseil communautaire de Notre-Dame-de-Grâce est d'offrir aide et information aux résidents et aux organismes ainsi que de les orienter vers les ressources appropriées afin qu'ils puissent agir concrètement pour résoudre leurs problèmes améliorant de ce fait leur qualité de vie.

Cet appui revêt divers formes:

Offrir assistance aux personnes ayant besoin d'information et d'orientations:

Si le nombre de demandes d'informations et d'orientations téléphoniques ou à nos bureaux demeure quasiment identique aux années précédentes, les demandes sont néanmoins plus complexes et de surcroît multidimensionnelles ce qui conduit à constater que les ressources disponibles adaptées à des cas particuliers. L'information et l'orientation via courriel ont considérablement augmenté au courant de l'année.

Ateliers en vue d'aider les personnes à prendre connaissance des outils et des informations nécessaires à la recherche de services pour leur permettre d'atteindre les objectifs qu'ils se sont fixés.



Informers et renforcer les capacités des résidents et organismes

Dans le cadre du projet BIL (Budget d'initiatives locales) du Dépôt Alimentaire, deux ateliers de préparation à l'emploi ont été dispensés. Ces ateliers ont pour but d'informer sur les programmes liés à l'emploi permettant aux participants d'avoir connaissance de toute information ou de tout programme essentiel à l'atteinte de leurs objectifs professionnels.

Nous avons offert deux ateliers destinés aux jeunes de Notre-Dame-de-Grâce: un au sein du projet BIL, *Next Gen* l'autre pour le groupe Jeunes Leaders. Ces ateliers se concentraient sur les aspects de l'oppression sociale.

L'atelier du groupe jeune Leader s'est concentré sur les divers aspects de l'oppression.

Certains participants prenaient conscience pour la première fois des formes systémiques de l'oppression. Les deux ateliers d'information relatifs aux ressources communautaires avaient pour but de venir en aide aux jeunes dans leur parcours personnel vers plus d'autonomie et de maturité.

Donner les moyens aux organismes de développer des outils et des procédés pour mieux informer leurs clients.

Un atelier destiné au personnel et bénévoles du Dépôt alimentaire de Notre-dame-de-Grâce a permis à ces derniers d'explorer la manière dont ils envisagent de relayer l'information au sein de leur organisme afin que cela coïncide avec leur procédés et les besoins de leur clientèle.

Des réunions et conversations axées sur la nécessité d'informer et d'orienter les 50-64 ans et de s'attaquer à leur isolement social ont eu lieu au Conseil des aînés de Notre-dame-de-Grâce.

Faits saillants du Centre de ressources:

Ce fut enthousiasmant et encourageant d'avoir le privilège de travailler auprès des jeunes et de les voir porter un regard critique sur le monde puis agir afin de déclencher un changement.

Clinique d'impôt

Cette année le Conseil communautaire de Notre-Dame-de-Grâce a une fois de plus tenu sa clinique d'impôt. 115 personnes ont été servies. Ce service permet aux résidents d'accéder à des programmes et services auxquels ils n'auraient pas accès sans déclarations de revenus; tels que la prestation fiscale canadienne pour enfants, l'accès aux habitations à loyers modiques ainsi que le remboursement de la taxe sur les produits et services pour n'en citer que certains. Cette activité a été réalisé en partenariat avec le programme «Bénévoles»

programme conjoint du gouvernement fédéral et provincial permettant aux personnes à faibles revenus d'effectuer leur déclaration d'impôt gratuitement.

Malheureusement, nous n'avons pas été en mesure répondre à toute la demande; afin d'y parvenir nous avons cependant travaillé en partenariat avec d'autres organismes. Nous tenons particulièrement à remercier L'église Wesley qui nous a offert le local où a eu lieu la clinique.



Réunir les résidents autour d'enjeux communs



Droits de locataires et informations

Le volet droit des locataires à été fort intéressant. Au cours de l'été 2009 nous avons mené une nouvelle action sur le terrain par le biais de porte à porte dans les immeubles en mauvaise condition.

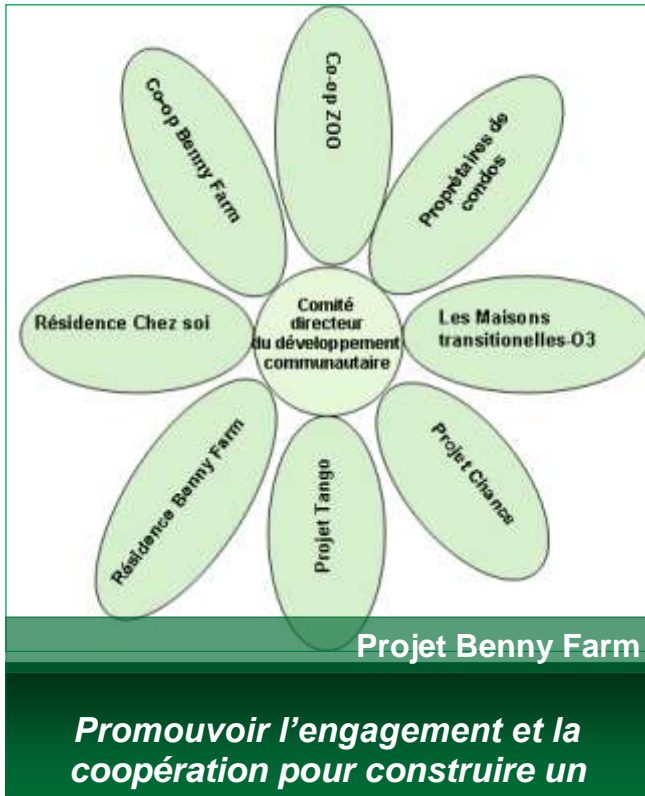
Avec l'aide de notre remarquable stagiaire Yan Ke nous avons été en mesure de frapper à 661 portes dans 37 immeubles pour informer les locataires de leurs droits.

Dans le cadre de notre action sur le terrain et suite à une idée de la Table de logement nous avons offert un atelier pour locataires en mandarin à l'intention de la communauté chinoise. 17 familles ont répondu présentes. Cet atelier résulte d'un partenariat entre le Conseil des aînés, Le CSSS Cavendish, Habitations Sherbrooke Forest et l'Éco-quartier NDG.

Après deux étés consécutifs d'action intensive sur le terrain et de rencontres de locataires aux prises avec

des problèmes dans leur immeuble, la nécessité d'avoir un lieu de rencontre pour locataires afin qu'ils tentent de venir à bout de leur problèmes s'est imposée. C'est ainsi que la l'association des locataires de Notre-Dame-de-Grâce est née.

Une série de brunchs et dîners a été organisé en partenariat avec MUCS afin de rassembler les gens pour qu'ils discutent des enjeux qui les concernent et qu'ils puissent s'épauler pour envisager des solutions. Désormais, un groupe énergique de locataires agit localement. Plus largement, ce groupe participe aussi à des manifestations en vue de protéger les droits de tous les locataires. Les ateliers d'information pour le compte d'autres groupes, tels que le programme de préparation à l'emploi du Dépôt alimentaire se sont poursuivis.



Comité de démocratie locale et urbanisme

Le comité de démocratie locale et de planification urbaine est demeuré très attentif en maintenant les membres informés de la politique locale et en participant aux réunions du Conseil d'administration.

Cette année marquera un tournant pour le comité puisqu'il explorera une nouvelle avenue en devenant un réseau de personnes ressource destiné aux groupes ou aux particuliers désirant participer plus amplement à la prise de décisions au niveau politique local et qui ont besoin d'être aiguillé en ce sens .

Nous avons par exemple été approchés par un groupe de développement de leadership des jeunes, Project Media, pour de faire office de modérateur lors d'un atelier sur la façon d'intervenir dans une réunion du Conseil d'arrondissement. Sharon Leslie, membre du comité de démocratie local de longue date a co-animé l'atelier et a aidé les jeunes à faire le point sur leur expérience à postériori. Ce fut une expérience pour nous très enrichissante dans la mesure où nous avons assisté des novices en matière de politique afin qu'ils se fassent entendre.

Benny Farm initiative de développement communautaire

Au seuil de cette troisième année le projet de développement communautaire Benny Farm a peu à peu pris de l'essor. L'objectif principal de ce projet de développement communautaire est d'élaborer un plan social pour le site qui soit en phase avec les besoins et les préoccupations de la communauté de Benny tels qu'exprimés par les résidents de la communauté de Benny Farm.

L'année a vu naître un nombre croissant de partenariats et projets en collaboration avec des organismes et des institutions de Notre-Dame-de-Grâce et de ses environs. Les résidents de Benny Farm ont également commencé à participer plus activement au projet de développement communautaire.

Les membres du comité directeur du projet représentent les projets suivants: Project Chance, Les Maisons transitionnelles – O3, Co-op Benny Farm, Co-op ZOO, Tango, Chez soi, et les Habitations Communautaires NDG. Les membres du comité directeur se rencontrent sur une base mensuelle afin de s'informer mutuellement événements en vue et

d'envisager de nouvelles initiatives pour la communauté de Benny Farm.

Les faits saillants de l'année incluent la rédaction d'une lettre collective aux élus de l'arrondissement faisant part de nos inquiétudes au sujet de la sécurité à l'intersection du boulevard Cavendish et de la rue Monkland, une campagne de porte à porte sur les thèmes de la sécurité et de la vie communautaire menée conjointement avec Prévention NDG et l'agent Peter Mendelos du poste 11, des activités d'alphabétisation pour les familles avec Collège Frontière, ainsi que des ateliers de jardinage sur les balcons avec Action Communiterre.

Des événements saisonniers tels que la maison hantée de Halloween, une chasse aux œufs, un barbecue à l'occasion de la rentrée scolaire ainsi qu'un nettoyage de printemps sont maintenant au nombre des activités régulières organisées par le comité directeur et les résidents. Non seulement ces activités rompent elles l'isolement auquel de nombreuses personnes font face mais elles établissent aussi un lien entre les résidents, les institutions et les organismes auxquels ils n'auraient sans quoi pas accès.

Repas de Noël

Organisé exclusivement par une armée de bénévoles cet évènement de Noël autour d'une bonne table et d'amitié a lieu depuis plus de trente ans. 74 dindes ont été découpées et plongées dans la sauce avec les accompagnements afin de servir 672 repas. Le projet Bienvenue NDG a agrémenté l'évènement en encourageant les familles nouvellement arrivées à participer. De plus, Bienvenue NDG a présenté un spectacle de divertissements et d'activités pour les enfants. Plus de 50 familles venues d'Amérique latine de Chine et de Russie ont fait l'expérience de cette tradition nationale que sont les fêtes de fins d'année.



Rompre l'isolement par le biais de fêtes communautaires



Appuyer les initiatives citoyennes

Subventions du projet commémoratif de Sandra Frosst

Le projet commémoratif de Sandra Frosst s'inspire du leadership de Sandra Frosst et est conçu d'après les observations du programme de soutien à l'initiative citoyenne de 1998-99. Sandra Frosst était activiste et professeure et a joué un rôle clé au sein de divers organismes communautaires dont À deux mains et le Dépôt alimentaire de Notre-dame-de-Grâce. Elle a été active au sein du conseil d'administration du Conseil communautaire de Notre-Dame-de-Grâce durant dix ans. Sandra nous a quittée le 4 juillet 2007. L'objectif du projet commémoratif est, à l'instar de *'l'Initiative d'engagement citoyen'*, de promouvoir l'engagement citoyen dans la communauté de Notre-Dame-de-Grâce. Les citoyens se voient attribuer des fonds d'aide au développement de leur projet qui doit avoir pour but de regrouper des gens au bénéfice de la communauté. Cette année, deux projets exaltants ont obtenu ces fonds et ont bénéficié d'un encadrement. Le projet de portrait de Notre-Dame-de-Grâce embellira le quartier tout en rassemblant jeunes et personnes âgées. Quant au projet de réfection du Dépôt alimentaire, il remodelera l'entrée du bâtiment afin de la rendre plus accueillante tout en présentant ressources et informations. Tous deux projets sont actuellement en cours.

À titre de Table de quartier notre rôle est de regrouper les résidents, les organismes ainsi que les institutions pour stimuler le développement social.

Table ronde NDG

Les réunions de la Table Ronde offrent l'occasion aux représentants de la communauté ainsi qu'aux organismes de se réunir régulièrement afin qu'ils se constituent un réseau, qu'ils puissent s'échanger certaines informations et identifier des domaines de préoccupations communs. Ces réunions représentent la seule possibilité pour les gens issus de divers secteurs (Ex : troisième âge, jeunesse, et emploi) de discuter d'enjeux d'envergure communautaire. De plus, ces réunions leur permettent de se tenir informés des nouvelles initiatives et ressources communautaires. Les réunions sont structurées de manière à permettre aux équipes de travail, qui pour la plus part, fournissent des services directs, de discuter de l'impact des enjeux de grande ampleur sur leur travail.

Cette année, en dégagant les priorités auxquelles fait face la communauté dans son ensemble, nous avons abordé ensemble l'enjeu clé que représente la mise en application des initiatives s'adressant directement à la réduction de la pauvreté. Compte tenu qu'il s'agit là d'une question complexe, les groupes devront s'engager à travailler ensemble au courant de l'année prochaine



*Rassembler pour stimuler
l'action collective*

Assemblées publiques 2020

Un des éléments clé pour stimuler l'engagement des résidents à la vie communautaire est de les pourvoir d'un forum où échanger et partager des informations sur des enjeux communs affectant la vie quotidienne. Les assemblées publiques NDG 2020 visent donc à assurer un espace destiné à cet échange d'information et de partage lié à des intérêts communs. Les trois thèmes abordés cette année reflètent certaines de ces préoccupations: l'échange de perspectives et d'information avec les nouveaux conseillers d'arrondissement, notre information et nos interrogations quant au Plan directeur de la culture, des sports, des loisirs et du développement social et finalement, l'implication des résidents dans l'agriculture locale urbaine ou au sein d'autres initiatives vertes. Les réunions sont organisées par un comité composé de résidents et de représentants d'organismes communautaires.



Rencontrer les candidate(s)

Le Conseil a organisé des réunions Rencontrer les candidats à l'occasion des élections municipales 2009. Ces rencontres sont une tradition de longue date. Cette année afin que les résidents puissent avoir accès aux candidats plus facilement, nous avons organisé deux réunions dans les deux circonscriptions électorales. Lors des deux réunions les candidats (dont 9 à Notre-Dame-de-Grâce et 8 à Loyola) se sont présentés eux même et ont répondu à des questions. En tout plus de 200 résidents et représentants d'organismes ont ainsi eu l'occasion de mieux saisir le potentiel des leaders de leur communauté.



Promouvoir l'accès au processus démocratique

Les Tables concentration NDG

Le Conseil collabore avec d'autres organismes et est actif au sein de diverses Tables de Concertation de Notre-Dame-de Grâce.

Table de logement

La Table de logement de Notre-Dame-de Grâce a poursuivi ses rencontres informatives relatives aux besoins en matière de logement et aux occasions de développement de logements communautaires dans le secteur. Un sous-comité a été convoqué afin d'élaborer un plan communautaire relatif à un développement immobilier potentiel à l'intersection du chemin Upper Lachine et de la rue St-Jacques à St-Raymond. Nous sommes également restés présents au sein de notre comité logement d'arrondissement où nous avons la possibilité de dialoguer avec des élus ainsi que des fonctionnaires clés, tel que le directeur des services d'inspection, au sujet des conditions de logement ou des projets de logements sociaux prévus dans l'arrondissement.

Cette année, la Table de logement a été heureuse d'apporter son soutien à un nouveau projet d'habitation qui offrira 29 unités de logements adaptés pour des femmes souffrant de problèmes mentaux. Le groupe CDH, membre de la Table, mène le projet en collaboration avec le **Centre haïtien d'action familial**.

Table de concertation en sécurité alimentaire

Cette Table regroupe les organismes et les institutions qui se préoccupent d'accroître l'accès à une alimentation saine et nutritive pour les résidents et particulièrement les plus vulnérables. Parallèlement à la collaboration habituelle entre les organismes communautaires qui pourvoient à des services liés à la nourriture, cette année le projet principal fut la tenue de marchés saisonniers de fruits et légumes étalés sur 8 samedis durant les mois de septembre et d'octobre. Nous avons eu la chance de travailler avec Merissa Nudelman qui a coordonné les marchés du site Benny Farm. Moisson Montréal a été le fournisseur principal ainsi que des producteurs d'agriculture biologique et conventionnelle indépendants également présents. Un groupe de bénévoles fut la clé de la réussite de cet événement propice à l'esprit communautaire. Ces derniers ont assuré la mise en place des étalages, la vente et le démontage du matériel

Table sur la face cachée du territoire

Initiative du CSSS Cavendish cette table concentre les organismes et les institutions qui ont la volonté d'unir leurs forces au CSSS Cavendish pour répondre aux enjeux sociaux qui ont un impact sur la santé des résidents. Les initiatives dans lesquelles le Conseil a pris part au cours de cette année sont les suivantes: le développement de logements encadrés dans le quartier travail de proximité auprès des hommes, (outreach) afin d'améliorer leur connaissance des services communautaires et de santé disponibles et enfin le développement du projet de médiation sociale à l'initiative des résidents.

Table de concertation jeunesse Notre-Dame-de-Grâce

La Table de jeunesse continue à être très active. Cette année, nous avons contribué à leur travail en participant à titre de fiduciaire et de membre du comité consultatif du très passionnant projet Young leaders. Le projet Young leaders est une initiative de consolidation des aptitudes qui a pour but d'encourager les jeunes à se mobiliser autour d'enjeux qui leur semblent important. Nous espérons que le projet contribuera à créer le leadership de demain en rassemblant les jeunes âgés de 14 à 25 ans autour de projets bénéfiques pour leur communauté.



S'appuyer sur nos forces pour trouver des solutions ensemble

Table des aînés NDG

Sous le leadership du Conseil des aînés de Notre-Dame-de-Grâce et du CSSS Cavendish la Table des aînés a regroupé des organismes et institutions soucieuses d'assurer des services et l'appui nécessaire aux personnes âgées pour maintenir une qualité de vie descente.

Le Conseil a contribué à relayer diverses informations provenant d'autres initiatives sectorielles puis a également apporté son soutien à une action coordonnée.

Comité de travail pour les relations interculturelles NDG

Le comité a été construit autour d'enjeux qui interpellent les organismes ainsi que les institutions et de leur désir de répondre plus adéquatement aux besoins des immigrants vivant dans notre communauté et qui sont en nombre croissant. Le comité s'est réuni régulièrement afin de partager les ressources et de développer un plan d'action collectif.

Le plan d'action en cours est basé sur les informations collectées par le biais de questionnaires à l'intention des organismes et des nouveaux arrivants mais également par le biais de groupes de discussions auxquels plus de trente familles nouvellement arrivées ont participé. Le travail du Comité a été enrichi par la présence d'une stagiaire mais aussi par la possibilité d'engager du personnel grâce à une subvention de l'arrondissement CDN/NDG.

Comité d'action 6 à 12

Tout au long de l'année, le Conseil a joué un rôle très actif au sein de divers projet du Comité d'action. Cela se matérialise par l'organisation d'activités collectives entre les programmes d'aide aux devoirs, par le développement de feuillets d'information promotionnels ainsi que par la planification d'activités aidant à faire la transition du primaire au secondaire. Quoiqu'il en soit, Bienvenue à NDG a bénéficié du plus grand apport en ressources émanant du Conseil.



Intégration, célébration, travail de proximité et accueil des nouveaux arrivants dans notre communauté

Bienvenue à NDG

Le projet «Bienvenue à NDG» est né d'un partenariat entre le Comité d'action 6-12, la Table de Concertation Jeunesse NDG, le Conseil Communautaire de Notre-Dame-de-Grâce et la CSDM (Commission Scolaire De Montréal).

L'objectif de ce projet est de faciliter l'intégration des familles immigrantes au sein du quartier de Notre-Dame-de-Grâce. "Bienvenue à NDG" aide les nouveaux arrivants à accéder aux services communautaires et à participer à la vie communautaire de Notre-Dame-de-Grâce. Le projet remplit ce rôle de deux façons : En premier lieu, "Bienvenue à NDG" organise des kiosques d'information dans les écoles de Notre-Dame-de-Grâce ainsi que dans les camps d'été. En second lieu, le projet organise et apporte son soutien à des événements sociaux communautaires ainsi qu'à des activités informatives destinées aux familles. Cette année, à travers diverses activités nous avons pu établir le contact avec plus de 1500 familles. Bon nombre d'entre elles participent encore au projet ou à d'autres activités du Conseil.

Le Conseil intervient à titre de fiduciaire et de

partenaire principal du projet « Bienvenue à NDG » lequel est financé par le Ministère de l'Immigration et des Communautés Culturelles et du Ministère de l'Éducation, du Loisir et du Sport.

Le succès de ce projet a dépassé nos attentes. Quatre facteurs ont contribué à ce succès :

- Les membres de l'équipe du projet ont mis à profit leur expérience personnelle d'immigrant ce qui leur a donné une meilleure compréhension des défis auxquels les nouveaux arrivants font face.
- Un solide partenariat et une collaboration entre les partenaires du projet et plus particulièrement les écoles de la CSDM et les membres du Comité d'action 6-12
- La participation des immigrants dans la planification ainsi que dans le déroulement des activités.
- Une excellente couverture médiatique locale qui nous a permis d'approcher des participants et des bénévoles qui n'évoluent pas dans le milieu scolaire.

Bien que tous nos événements aient été couronnés de succès, les célébrations de la nouvelle année Lunaire de Notre-Dame-de-Grâce se sont tout particulièrement distinguées.

Plus de 300 résidents de Notre-Dame-de-Grâce ont répondu présents. À travers cet événement, de solides relations ont été nouées avec plus de 80 familles d'origine chinoise isolées par la barrière linguistique. Plus de 25 bénévoles issus de la communauté asiatique engagés et patients se sont réunis pour organiser cet événement au cours de rencontres régulières pour des préparatifs étalés sur plus de 3 mois.

Au cours de cet événement festif et rassembleur plus de 10 groupes de tous âges se sont produits sur scène.

La préparation de la nourriture a été coordonnée par Merissa Nudelman du programme Boîte à lunch et a été réalisée par les parents des enfants participant à ce programme avec d'authentiques ingrédients pour la plus part donnés par la communauté asiatique.

Cette célébration a donné l'occasion à la communauté dans son ensemble d'apprécier et de mieux saisir la richesse et la générosité de la culture chinoise. En outre, ce fut l'occasion pour la communauté chinoise d'exprimer, à leur nouveau foyer d'adoption, la fierté qu'ils ont de leur culture.



La Nouvelle année lunaire 2010, photo Isaac Olson

**Mieux saisir la richesse et la générosité
de la culture chinoise**

Bénévoles

Yi Tao ZHAO, Lingjie LU, Evariste Kebeya, Diane Hanna, Huan WANG, HongMei WANG, Karen Mitchel, Irène Lee Olivier, Roy FU, Shu Xian YAN, Julianne ZHANG, Tina FAN, Yibing CHU, YingChun YUAN, QiangSheng CHEN, HanQing CHU, HongShan WANG, Qi SUN, Sabina Gergel, Anna Todorova, Anas Zahabi, Samantha Maurer, Vivianne SHANG, Yan ZHANG, Nan JIANG.



Bienvenue à NDG

Équipe: Miguel Cristancho (Coordonnateur), Yun Pei ZHAO, Anna Todorova, Rita Wai-Tak Yu.

Comité Conseil: Miguel Cristancho, Halah Al-Ubaidi, Marie-Charles Boivin, Jim Olwell, Ruth Weber, Lillian Boctor, Patricia Bourgeois.

Stagiaires: Andrea Dumitrache, Carrie Martin, Patricia Gutierrez, Huan WANG, Shu Xian YAN.

Relier DIVERSES Communautés

