

# LOYALISTES

Le développement des  
Cantons-de-l'Est par les  
Loyalistes: mythe ou réalité?

**Dossier documentaire**  
Pour le secondaire



# Technique d'analyse des sources primaires

## Sources primaires et sources secondaires

- / Les sources primaires représentent tout ce qui a été créé au moment où s'est passé un événement. Par exemple, les journaux personnels, les lettres, les photographies, les entrevues, les journaux ou les mémoires sont des sources de première main. Les archives du Centre de ressources sur l'étude des Cantons-de-l'Est sont des sources primaires.
- / Les sources secondaires représentent tout ce qui a été créé après les sources primaires. Par exemple: les manuels d'histoires, les livres d'histoire, les textes d'histoire, les biographies, les films racontant des événements historiques, sont des sources de seconde main. Plusieurs sources secondaires ont été ajoutées aux dossiers documentaires.

i

### Fait :

Une information qui peut être vérifiée

### Opinion :

Point de vue personnel, souvent arbitraire et volatile

## Analyse critique des sources primaires.

### Étape 1 : Lire (observer et dégager l'information) :

- / Qui? Quoi? Où? Quand?

### Étape 2 : Interroger un document :

- / Critique externe (porte sur le contexte de production)

// *Concerne l'auteur (origine, intentions, religion, genre, etc.) et la source.*

// *Les questions auxquelles il faut répondre :*

/// *Qui est l'auteur? Est-il un acteur ou un témoin des événements racontés?*

/// *À qui s'adresse ce document? Dans quel but a-t-il été rédigé?*

/// *Quelle est l'origine du document? D'où vient-il? Quelle est sa date de production?*

/// *Est-ce un document original ou une traduction?*

/// *Est-ce un extrait ou une reproduction intégrale?*

- / Critique interne (porte sur le contenu du document)

// *Les questions auxquelles il faut répondre :*

/// *Quels sont les principaux thèmes abordés dans ce texte? Quel est l'essentiel du propos?*

/// *Le contenu est-il vraisemblable? Correspond-il à ce que l'on sait déjà sur ce sujet et le contexte de l'époque?*

/// *Le texte présente-t-il des faits ou des opinions?*

### Étape 3 : Interprétation

- / Donner un sens au contenu, aux thèmes dégagés :

// *À quoi peut servir ce contenu? À quelles questions apporte-t-il des réponses? À quels autres documents est-il lié?*

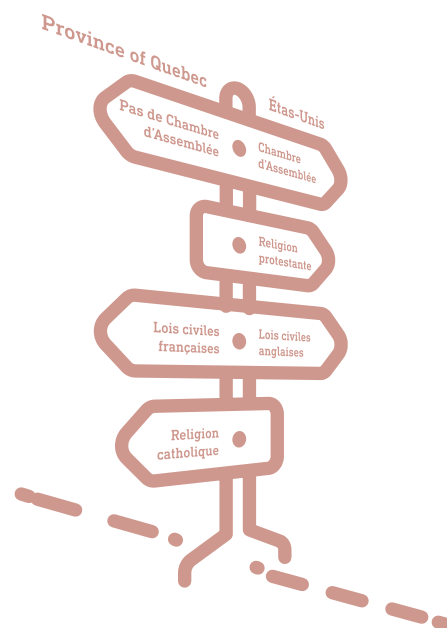
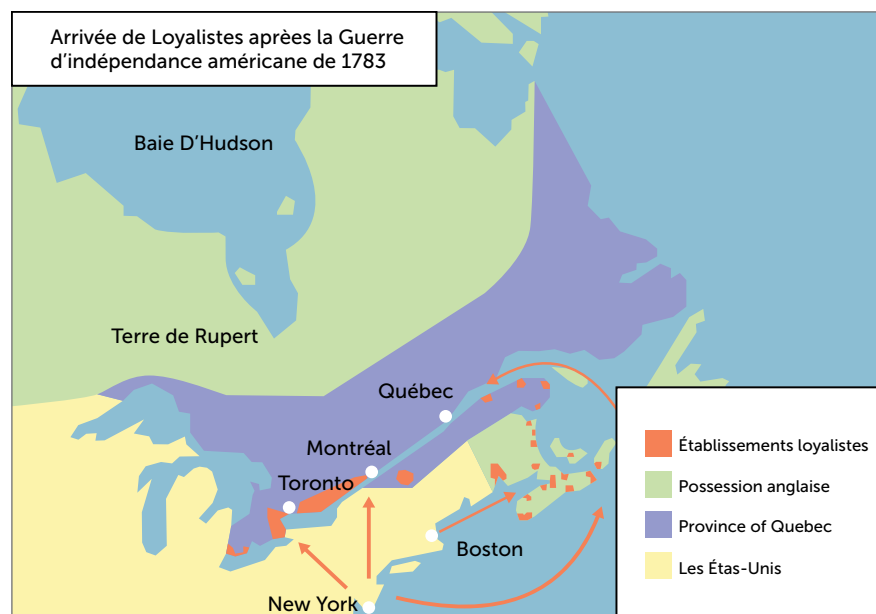
## ACTIVITÉ 1

# Les Loyalistes

La mort du général Montgomery, Bataille de Québec, 1775



John Trumbull / Wikimedia Commons / Creative Commons (by-nc-sa)



## ACTIVITÉ 2

## Loyalistes ou Yankees?

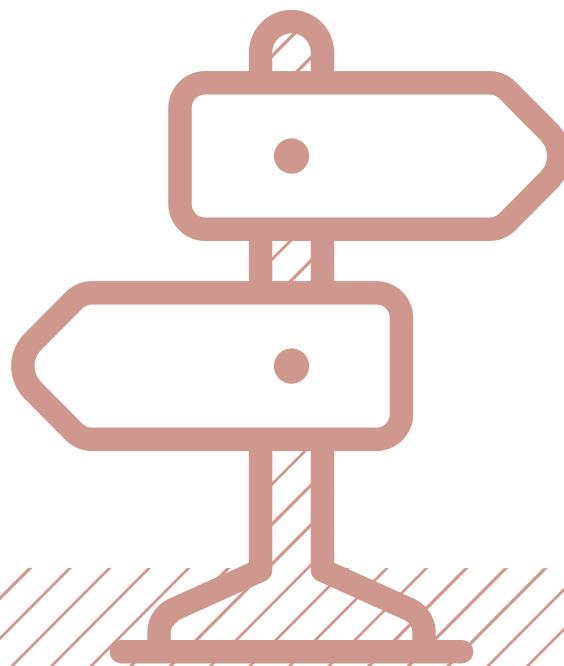
Les Cantons-de-l'Est ont la réputation d'avoir été développés par les Loyalistes des États-Unis. Qu'en est-il vraiment? Est-ce que cette information est un mythe ou une réalité? Quelle place réelle prennent ces gens dans l'histoire des Cantons-de-l'Est? S'agit-il de Loyalistes ou de simples Yankees?

Durant la Révolution américaine, plusieurs volontaires combattent du côté des forces loyales à l'Empire britannique. Lors du traité mettant fin à la guerre d'Indépendance américaine de 1783, certains réfugiés loyalistes vont dans le Haut-Richelieu, au cœur des seigneuries inoccupées de Noyan, de Foucault et de St-Armand. Les terres sont bonnes à défricher et son emplacement géographique est parfait pour le commerce avec les États-Unis. Environ une centaine de familles (500-600 habitants) loyalistes s'établissent illégalement dans ces seigneuries puisque le gouverneur du Bas-Canada refuse de concéder les terres.

En 1791, de nouveaux espoirs s'offrent à ces familles. L'Acte constitutionnel stipule la concession des terres de la Couronne selon le mode de division en townships /canton. La province est divisée en deux: le Haut et le Bas-Canada. Les terres du Haut-Canada sont réservées aux Loyalistes afin qu'ils puissent y vivre selon leurs lois et leur religion. À partir de ce moment, les Loyalistes ont le droit de faire une demande pour obtenir une terre appartenant à la Couronne. Pour réussir à obtenir une terre, l'individu doit démontrer qu'il a subi des pertes à cause de sa loyauté envers la couronne britannique. De plus, il doit prêter allégeance à la couronne (laquelle?) et promettre de développer les terres en y développant moulin (précise) et chemins à ses propres frais.

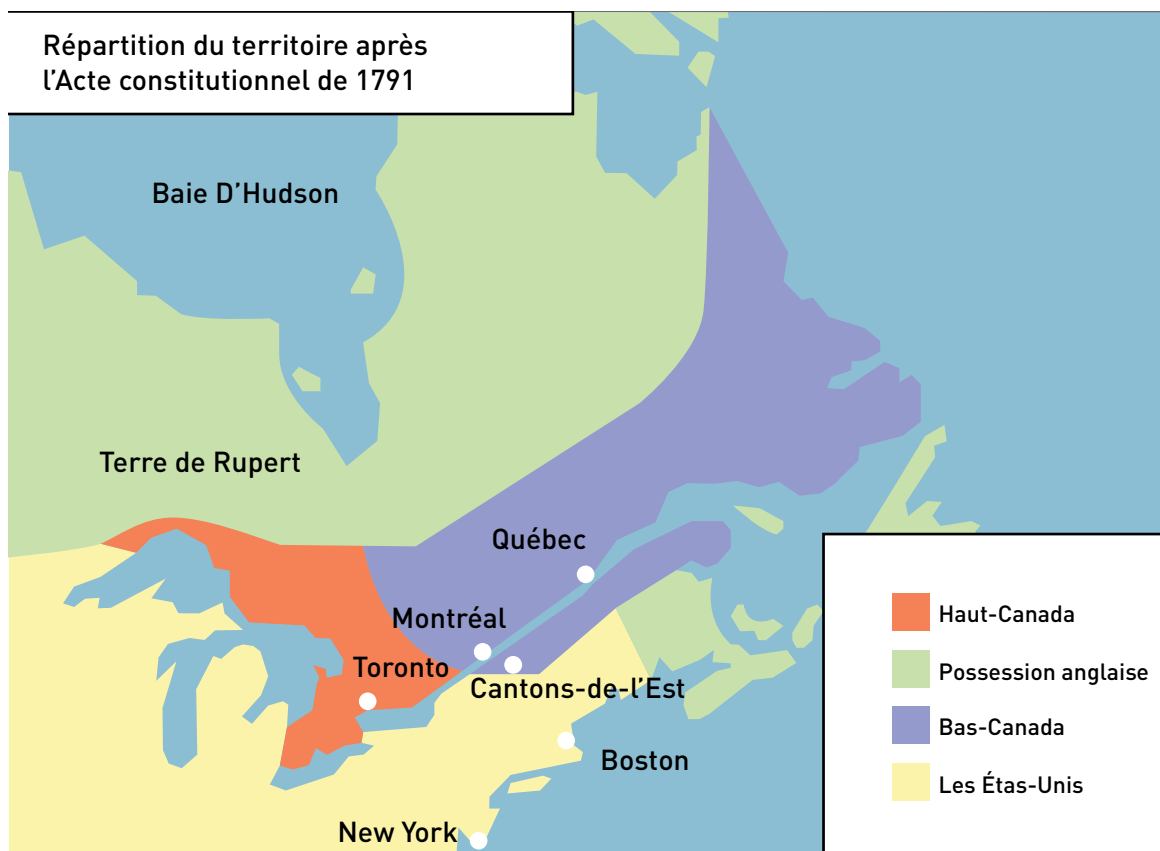
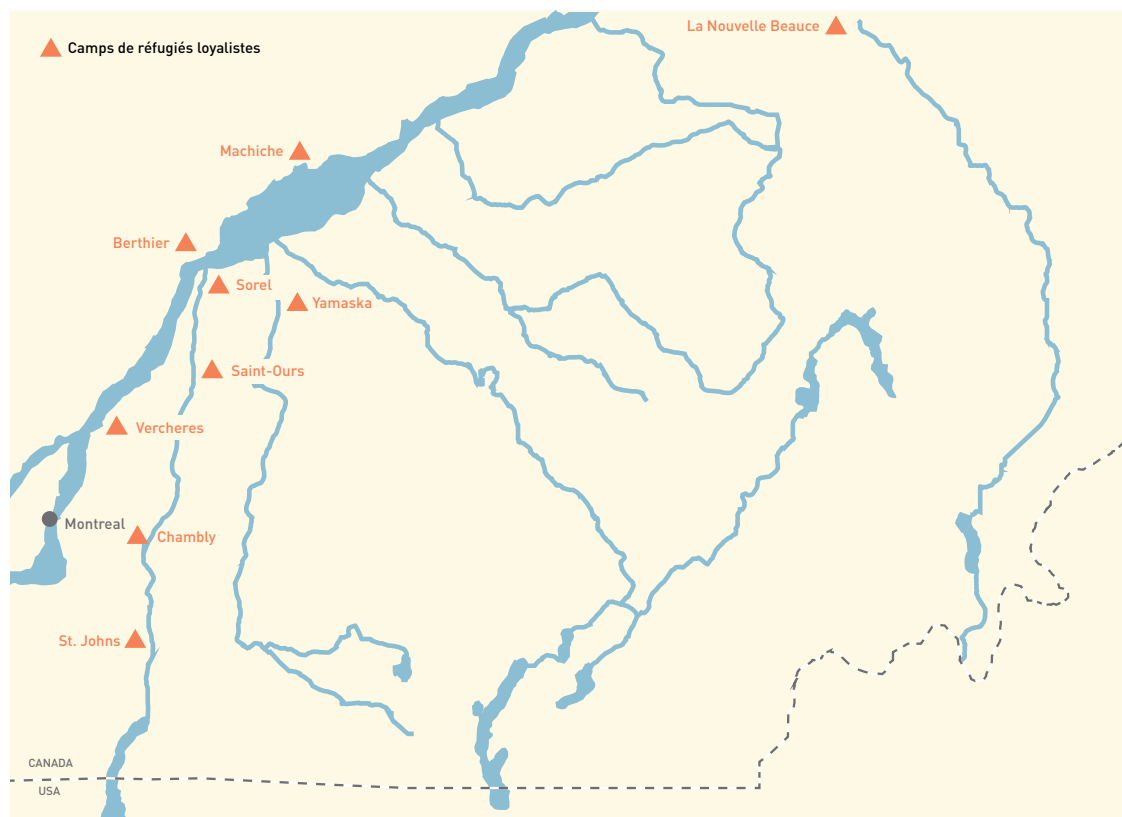
Malgré ce que stipule l'Acte constitutionnel, obtenir une terre au Bas-Canada n'est pas si simple. Le gouverneur de l'époque, le général Haldimand, est réticent à l'idée de donner des terres aux Loyalistes. L'État du Vermont ne fait pas encore partie des États-Unis, le gouverneur souhaite donc garder la région des Cantons-de-l'Est comme zone tampon entre le Bas-Canada et les États-Unis. En ces sens, plusieurs Américains venus de la Nouvelle-Angleterre s'installent dans les Townships de manière illégale. D'autres Américains, surnommés les Yankees par les Britanniques, vont se dire Loyalistes seulement pour pouvoir faire la demande d'une terre. Comme le contrôle douanier n'existait pas encore à l'époque, certains Américains arrivent dans la région sans savoir qu'ils sont au Canada; certains y voient seulement de belles terres à défricher. Entre les années 1792 et 1812, vingt mille personnes traversent la frontière et arrivent dans les Cantons-de-l'Est. Combien d'entre elles sont vraiment des Loyalistes?

**Yankee:** Un Yankee est un natif ou un habitant des États-Unis. Pour les Américains, un Yankee est un habitant de la Nouvelle-Angleterre, ce qui correspond aux États américains suivants: Maine, Massachusetts, New Hampshire, Vermont, Rhode Island et Connecticut.





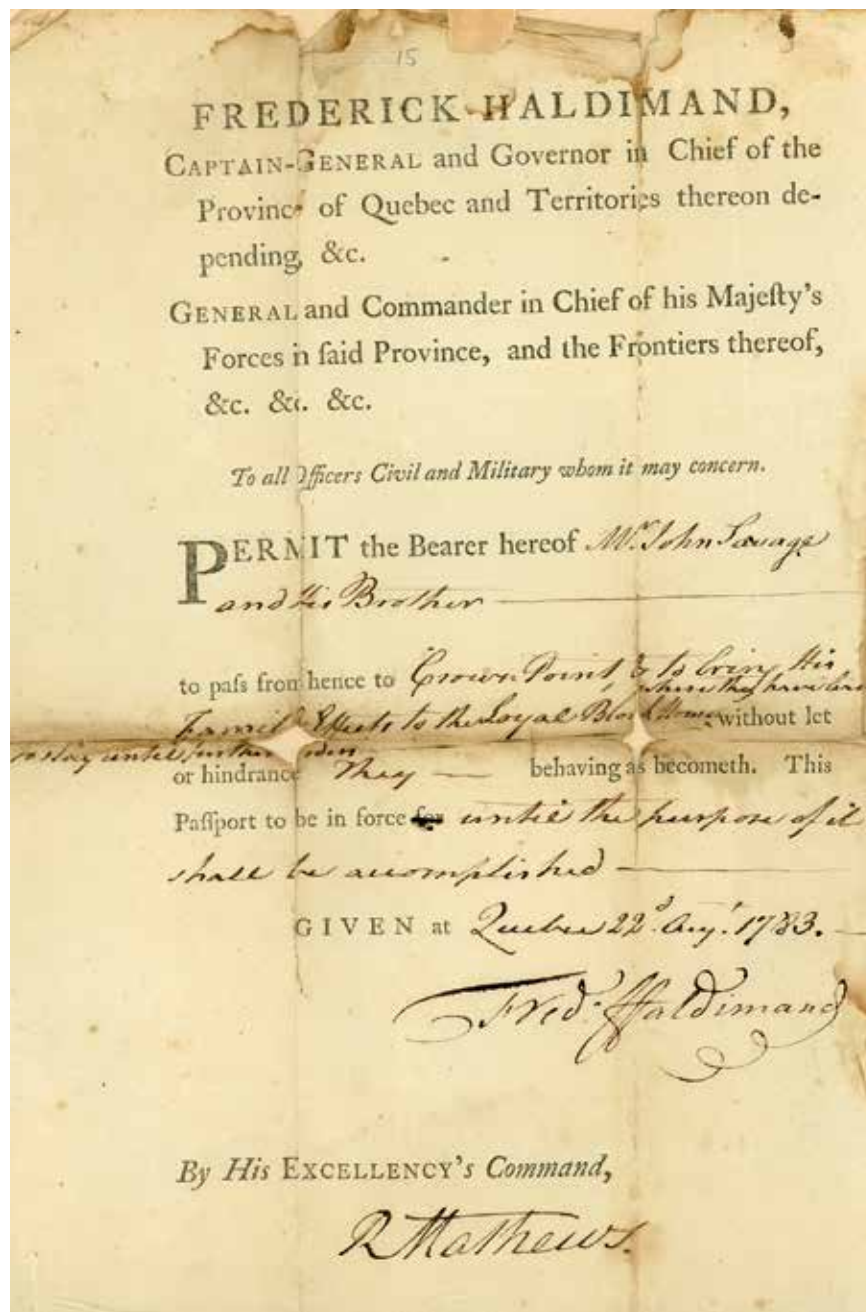
## Camps de réfugiés loyalistes à proximité des Cantons-de-l'Est





## ACTIVITÉ 3

## Lettre du gouverneur Frederick Haldimand



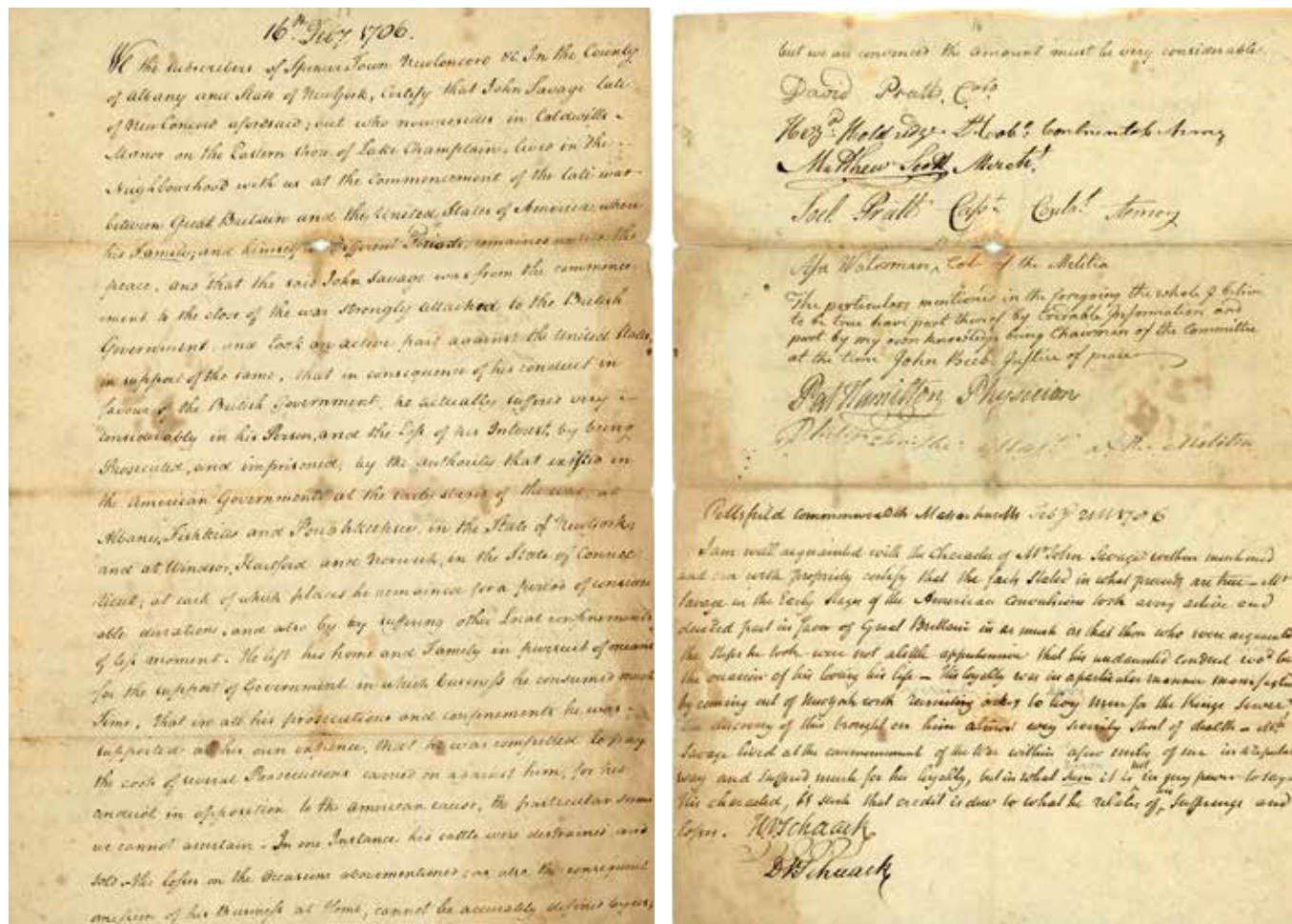
i

Permis remis à John Savage et à ses frères pour passer par *Crown Point* et amener leur famille et leurs effets à la *loyal block house* sans entrave.

La *loyal bloc house* est un refuge militaire situé à St. John's



## Lettre au sujet d'un Loyaliste



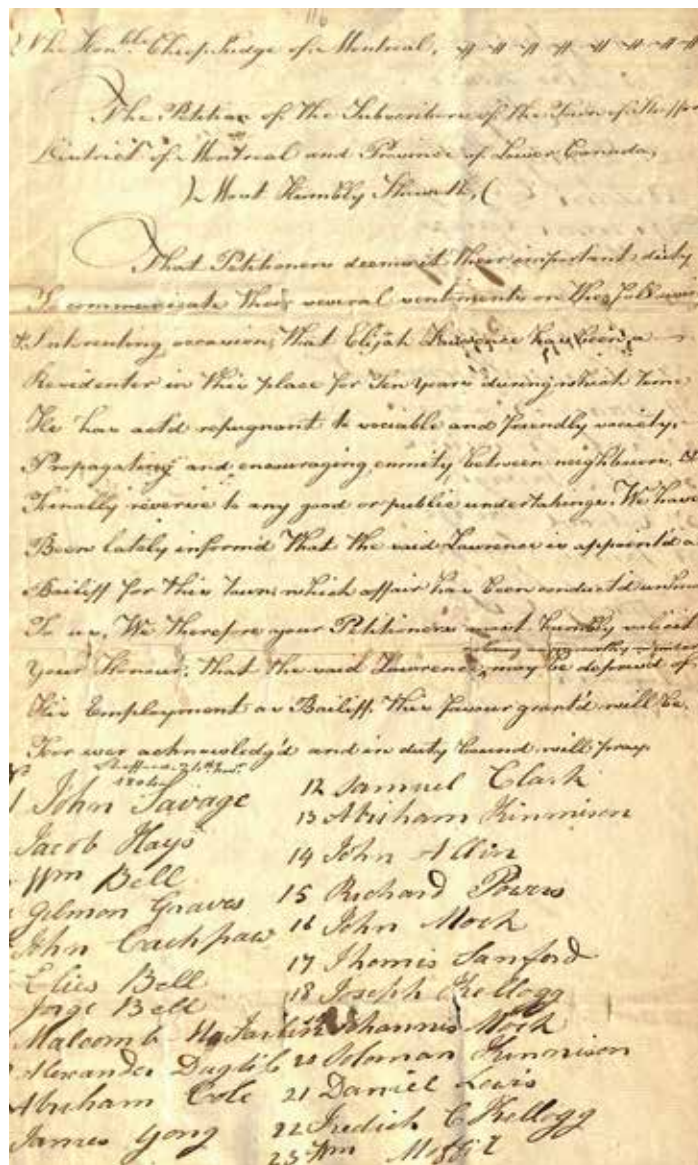
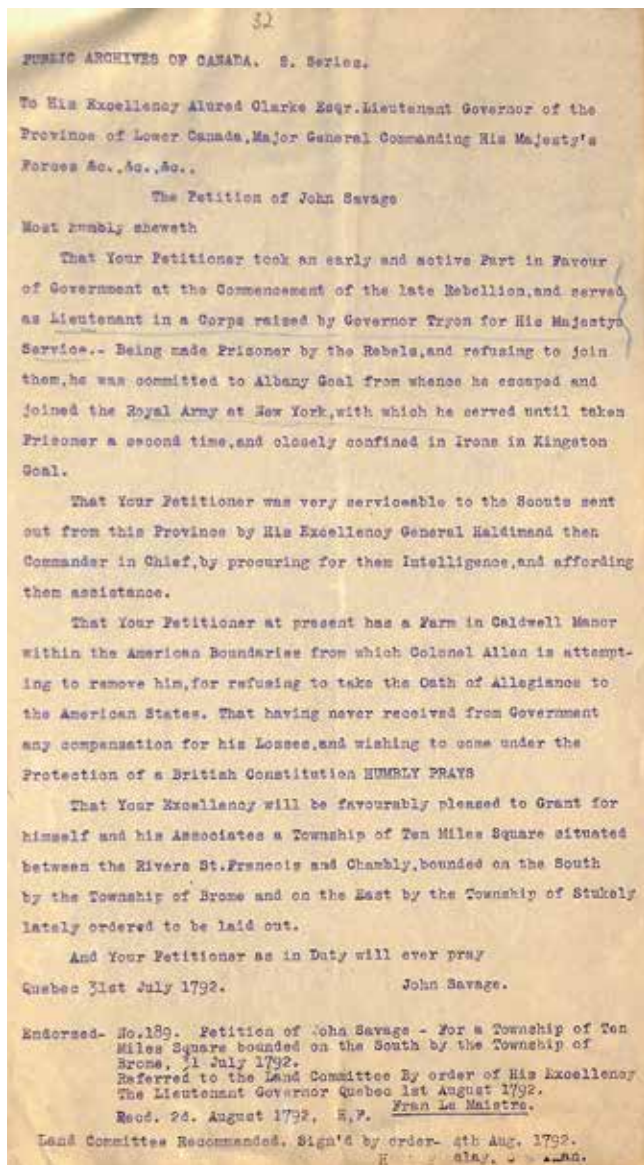
Centre de ressources pour l'étude des Cantons-de-l'Est / John Savage fonds / P028-001\_016 & P028-001\_017

Lettre du 16 février 1786 signée par des officiers britanniques. Le document mentionne que :

« Le capitaine Savage quitte sa famille dans le but d'obtenir l'appui du gouvernement britannique. Dans le cadre de l'ensemble des poursuites et des incarcérations qu'il avait subies, il avait dû assumer lui-même ses frais de subsistance. Ceux qui connaissaient les mesures qu'il avait prises redoutaient que sa conduite finisse par lui coûter sa vie. Sa loyauté envers la Couronne se manifeste lorsqu'il quitte New York avec l'ordre de recruter des hommes au service du Roi. Ce geste lui a valu presque tous les sévices. »



# Pétition de John Savage et de ses associés pour obtenir le townships de Shefford



Centre de ressources pour l'étude des Cantons-de-l'Est / John Savage fonds / P028-002\_032 & P028-003\_116

« Que le soussigné a participé tôt et de manière active à la lutte en faveur du gouvernement dès le début de la dernière Rébellion. »

« Ayant été fait prisonnier par les Rebelles »

« N'ayant jamais reçu de la part du gouvernement quelque forme de compensation pour ses Pertes, et souhaitant se trouver sous la protection de la Constitution britannique, vous PRIE humblement »

« Que son Excellence sera heureux d'Accorder au soussigné et à ses Associés un Canton de dix miles carrés situé entre les Rivières Saint-François et Chambly, au nord du Canton de Brome et au Sud par le Canton de Stukely. »

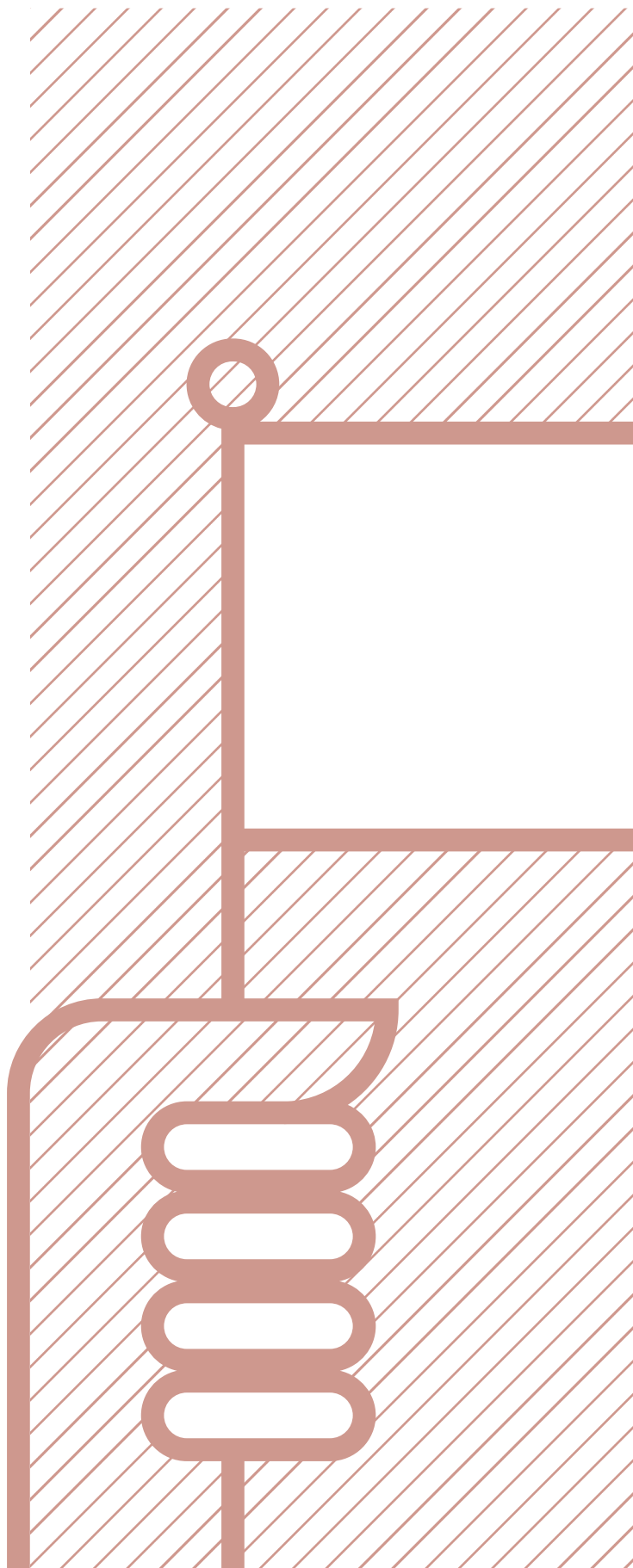
## Extrait d'un sketch sur la vie de John Savage

Il s'agit d'un texte publié dans un document de 1921 sur les 100 ans de l'Église St. John's à Shefford.

« Lors d'une nuit d'hiver en 1792, le capitaine John Savage doit quitter à la hâte son domicile de Caldwell Manor, récemment réclaté par les Américains, et se rendre à Shefford avec sa famille sur un traineau tiré par des bœufs, afin de rejoindre les lignes britanniques et assurer sa sécurité. Cette nécessité l'amène à se relocaliser à Shefford avant l'envoi du brevet des Lettres. C'est ainsi que lui et sa famille sont devenus les seuls Blancs vivant isolés et seuls durant ce premier hiver dans les forêts vierges de Shefford. »

« Près du ruisseau du village de West Shefford, des pierres permettent de repérer l'endroit où il avait construit la portion arrière de sa première demeure, construite de rondins et recouverte d'un toit de pruche. ».

« Le capitaine John Savage apporte avec lui trente têtes de bétail, mais en raison du froid intense et du manque de fourrage, tous sauf trois mourront. L'histoire de ce terrible hiver sera répétée auprès du feu durant plusieurs années. Il est dommage qu'aucun archive manuscrit en ait été conservé. » (p. 8)



## ACTIVITÉ 2

Les loyalistes John Savage et Gilbert Hyatt: deux pionniers qui ont participé au développement des Cantons-de-l'Est.

### John Savage

Durant la Révolution américaine, John Savage a servi comme volontaire du côté des forces loyalistes. Emprisonné lors du conflit, il est relâché en 1783 et contraint de se rendre au Canada. Il va s'établir à Caldwell's Manor (Noyan), après un séjour dans le refuge militaire de St. John's. Les réfugiés loyalistes qui s'étaient installés à Caldwell's Manor (Noyan) sont soumis à diverses pressions pour quitter l'endroit, étant donné qu'ils refusent de prêter allégeance aux États-Unis et que ce territoire est revendiqué par les gens du Vermont qui souhaitent rejoindre la fédération américaine.

À partir de l'Acte constitutionnel de 1791, les Loyalistes ont le droit de faire la demande d'obtenir une terre appartenant à la Couronne. Avant même d'avoir obtenu l'autorisation de la couronne, John Savage quitte Caldwell's Manor en 1792 et se dirige vers West Shefford. Ce n'est en 1801 qu'il obtient officiellement, de la part du Lieutenant-gouverneur du Bas-Canada, la charte de procession du canton de Shefford. Par contre, durant ces années où les terres ne lui étaient pas encore concédées, Savage arpente le territoire et y fait construire des chemins.

Les premières années sont difficiles. Durant le premier hiver, Savage perd presque tout son bétail. Durant les années pionnières, plusieurs dangers guettent les familles qui s'installent dans le canton de Shefford. En plus des marigouins et des mouches, les loups et les ours sont présents et occasionnent bien des problèmes. Avant 1810, ce sont principalement des fermiers loyalistes qui viennent s'installer dans le canton de Shefford. Par la suite, de nombreux Américains traversent la frontière pour venir s'établir dans le canton et la proportion de la population loyaliste ne cesse de baisser. Durant la guerre de 1812, qui oppose la Grande-Bretagne aux États-Unis, plus de 4 000 Américains retournent aux États-Unis.

### Gilbert Hyatt

Dès 1783, Gilbert Hyatt quitte les États-Unis pour se rendre aux abords de la Baie Missisquoi. Plusieurs demandes sont envoyées au gouverneur Haldimand de la Province of Quebec pour obtenir une terre. Ne voulant pas d'Américains près de la frontière de la province, Haldimand refuse les demandes. De plus, le gouverneur demande à la famille Hyatt de se rediriger vers Sorel, Saint-Jean ou à baie Quinte, mais il lui est interdit de rester à la baie Missisquoi. Gilbert Hyatt, sa famille et de nombreux associés quittent vers le canton d'Ascot.

Bien que les terres ne leur soient pas attribuées, Hyatt, accompagné de sa femme et de ses dix enfants, se rend dans le canton d'Ascot, à 40 miles à travers les bois. Accompagné de 204 associés, Hyatt demande d'obtenir des terres du canton d'Ascot. Situé à l'intersection des rivières Magog et Saint-François, le réseau hydrographique est propice à l'installation de moulin et au développement d'un village. Après avoir considérablement investi dans le développement de chemins et dans la construction d'un moulin, les demandes de Hyatt pour obtenir le canton sont refusées par le gouverneur.

Après plusieurs années d'attente, une partie du canton d'Ascot est cédé à Gilbert Hyatt et à 30 de ses associés. Les différents refus font diminuer le nombre d'associés qui était prévu au départ. De plus, la part de terres concédées à Hyatt est considérablement réduite. Malgré tout, ce dernier continue de travailler afin de mettre ses lots en valeur. Des commerces s'organisent, le village de Hyatt's Mill voit le jour et devient Sherbrooke en 1818.



## Des Loyalistes en route vers le Haut-Canada



*Des Loyalistes en route vers le Haut-Canada / ANC, C.W. Jefferies, The Picture Gallery of Canada, vol II, p. 23*

## Exemple d'un camp loyaliste en 1784



*Image d'un camp loyaliste en Ontario, 1784 / Centre de ressources pour l'étude des Cantons-de-l'Est / James Peachy / BIBLIOTHÈQUE ET ARCHIVES Canada / C-002001*



2600, rue College  
Sherbrooke (Qc)  
J1M 1Z7

Téléphone : 819-822-9600, poste 2647  
Courriel : [etrc@ubishops.ca](mailto:etrc@ubishops.ca)  
Site Web : [www.etrc.ca/fr](http://www.etrc.ca/fr)

## PRODUIT PAR LE CENTRE DE RESSOURCES POUR L'ÉTUDE DES CANTONS-DE-L'EST, 2019

Contenu et production : Audrey St-Onge, Fabian Will  
Consultation scientifique : D<sup>r</sup> Sabrina Moisan, Jody Robinson  
Traduction : D<sup>r</sup> Julie Frédette  
Révision : Audrey Bélanger, D<sup>r</sup> Julie Frédette  
Design graphique : Julien Lachèvre, Fabian Will

Dépôt légal : Bibliothèque et Archives nationales Québec, 2019

## REMERCIEMENTS

Les outils pédagogiques du CRCE a été rendu possible grâce à un financement généreux du Secrétariat aux relations avec les Québécois d'expression anglaise (SQREA).

Ministère  
du Conseil exécutif  
Québec 

et



Le contenu de ce guide peut être reproduit et distribué à des fins éducatives seulement.